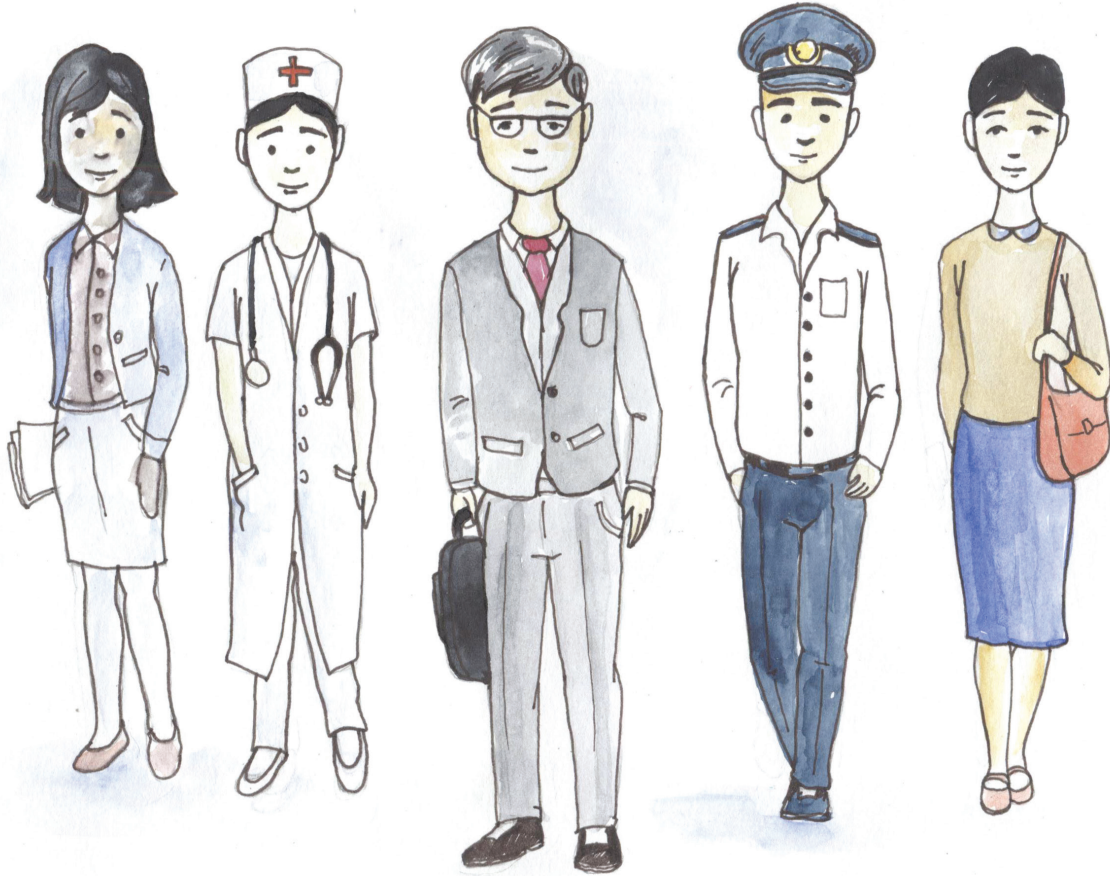


# ХАМТАРСАН БАГ



## ЭМЧ, ЭМНЭЛЭГИЙН АЖИЛТАНД ЗОРИУЛСАН ГАРЫН АВЛАГА



ХУУЛЬ ЗҮЙ, ДОТООД  
ХЭРГИЙН ЯАМ



ХӨДӨЛМӨР,  
НИЙГМИЙН ХАМГААЛЛЫН ЯАМ



МОНГОЛ УЛСАД ГЭМТ ХЭРГЭС  
УРЬДЧИЛАН СЭРТГИЛЭХ АНЛЫГ  
ЗОХИЦУУЛАХ ЗӨВЛӨЛ



**JFPR**  
Japan Fund for Prosperous and  
Resilient Asia and the Pacific



From  
the People of Japan

Нэмж засварласан 3 дахь хэвлэлт

© Хүүхдийг ивээх сан (2016, 2019)

© Хууль зүй, дотоод хэргийн яам, Азийн хөгжлийн банк (2023)

Боловсруулсан:

Д.Оюунчимэг (2016, 2019)

Б.Нарангэрэл (2023)

Хянан тохиолдуулсан:

Х.Өлзийтунгалаг

Г.Ойнбаяр

Э.Дуламсүрэн (2016, 2019)

Р.Нарантуяа ХНХЯ (2023)

Г.Амаржаргал ГХУСАЗЗАА (2023)

Гарын авлагын зургийг:

Г.Ганбаяр (2016, 2019, 2023)

Нэмж засварласан 3 дахь хэвлэлтийг Хууль зүй, дотоод хэргийн яам, Азийн хөгжлийн банк хамтран "Хүүхэд, эмэгтэйчүүдийн эсрэг гэр бүлийн хүчирхийлэлтэй тэмцэх" төслийн санхүүжилтээр хэвлэв.

# Гарчиг

Шигтгээ, зураг, хүснэгтийн жагсаалт .....	4
ЖЕНДЭРТ СУУРИЛСАН ХҮЧИРХИЙЛЭЛ БА ГЭР БҮЛИЙН ХҮЧИРХИЙЛЭЛ .....	5

<b>НЭГДҮГЭЭР БҮЛЭГ. ЭМЧ, ЭМНЭЛЭГИЙН МЭРГЭЖИЛТНИЙ ХАМТАРСАН БАГТ ГҮЙЦЭТГЭХ ҮҮРЭГ .....</b>	<b>7</b>
---	----------

<b>ХОЁРДУГААР БҮЛЭГ. ГЭР БҮЛИЙН ХҮЧИРХИЙЛЛИЙН ХОХИРОГЧИЙГ ИЛРҮҮЛЭХ НЬ .....</b>	<b>10</b>
---	-----------

2.1.Гэр бүлийн хүчирхийллийн хохирогчид илрэх эмнэл зүйн хэлбэрүүд .....	10
2.2.Гэр бүлийн хүчирхийллийн хохирогчоос асуумж авах нь .....	12
2.3.Гэр бүлийн хүчирхийллийн хохирогчид үзлэг хийх .....	18
2.4. Ялган оношлох нь .....	20
2.4.Баримтжуулалт .....	22
2.5.Яаралтай үед авах арга хэмжээ.....	26
2.6.Холбон зуучлах.....	26

<b>АШИГЛАСАН МАТЕРИАЛ .....</b>	<b>28</b>
---------------------------------	-----------

## ШИГТГЭЭ, ЗУРАГ, ХҮСНЭГТИЙН ЖАГСААЛТ

Зураг 1. Эмнэлэгийн тусламж үйлчилгээний тухай хуульд зааснаар үзүүлэх үйлчилгээ..	8
Зураг 2. Гэр бүлийн хүчирхийллийн хохирогчид илрэх эмнэл зүйн шинж.....	10
Зураг 3. Баримтжуулалт буюу нотлох баримт цуглуулахад анхаарах асуудал.....	23
Зураг 4. Биеийн үзлэг хийхэд тэмдэглэх загвар .....	25
Зураг 5. Гэр бүлийн хүчирхийлэлд өртсөн болон өртөж болзошгүй тохиолдлыг илрүүлэх, мэдээлэх, тусламж үйлчилгээ.....	27
Хүснэгт 1. Бэлгийн хүчирхийлэлд өртсөн хүүхдэд илрэх шинж тэмдэг .....	11
Хүснэгт 2. Хүүхэдтай харилцах, үзлэг хийх зөвлөгөө өгөх арга.....	14
Хүснэгт 3. Бэлгийн хүчирхийлэлд өртсөн эсэхийг үнэлэх шалгуур .....	19
Хүснэгт 4. Ахуйн осол гэмтэл ба хүчирхийллийн гэмтэл бэртэл, ялгаатай байдал.....	20

Шигтгээ 1.

17

## ЖЕНДЕРТ СУУРИЛСАН ХҮЧИРХИЙЛЭЛ

“ЖЕНДЕРТ СУУРИЛСАН ХҮЧИРХИЙЛЭЛ” гэж жендэрээс үүдэлтэйгээр бусдад бие махбодын, бэлгийн, сэтгэл санааны гэм хор, эдийн хохирол учруулсан, учруулж болзошгүй үйлдэл эс эс үйлдэхүйг хэлнэ.

Жендэрийн эрх тэгш байдлыг хангах тухай хуулиас

### ГЭР БҮЛИЙН ХҮЧИРХИЙЛЭЛ

Гэр бүлийн хамаарал бүхий хүний сэтгэл санаанд дарамт учруулах, эдийн засаг, бэлгийн эрх чөлөө, бие махбодод хандсан үйлдэл, эс үйлдэхүйг хэлнэ.

### БЭЛГИЙН ХҮЧИРХИЙЛЭЛ

Гэр бүлийн хамаарал бүхий хүнийг өөрийн эрхшээлдээ байгаа байдлыг далимдуулан энэ хуулийн үйлчлэлд хамаарах хүнийг бэлгийн шинжтэй аливаа үйлдэлд албадахыг хэлнэ.

### ХҮН ХУДАЛДААЛАХ ГЭМТ ХЭРЭГ

Биеийг нь үнэлүүлэх бусад хэлбэрээр бэлгийн мөлжлөг хүчирхийлэлд оруулах, боолчлох, түүнтэй ижил төстэй нөхцөлд байлгах. Эд эрхтнийг авах албадан хөдөлмөрлүүлж мөлжих зорилгоор хүч хэрэглэж, хүч хэрэглэхээр заналхийлж, хулгайлах, хууран мэхлэх итгэл эвдэж. Эрх мэдлээ урвуулан ашиглаж эмзэг байдлыг нь дамжуулж эсхүл бол хяналтдаа байлгаж байгаа хүн төлбөр төлж, хахуульдаж, хүнийг эрхшээлдээ оруулан Элсүүлсэн, тээвэрлэсэн, орогнуулсан, дамжуулсан, хүлээн авсан үйлдлийг хэлнэ.

### АЖЛЫН БАЙРНЫ БЭЛГИЙН ДАРАМТ

Бусдыг хүсээгүй байхад нь бэлгийн сэдлээ үг хэлээр биеэр буюу өөр хэлбэрээр илэрхийлсэн. Эс л бол харьцал үйлдэхээс аргагүй байдалд оруулсан. Мөн бэлгийн сэдлийн улмаас ажил, албан тушаал, эд материал, сэтгэл санааны болон бусад байдлаар хохироох үр дагавар бүхий тэвчишгүй Орчин үүсгэх, айлган сүрдүүлэх, тулган шаардах зэрэг үйлдэл эс үйлдэхүйг эсхүл бэлгийн сэдэлтэй аливаа үйлдлийг давуу эрх Болгож эдлүүлэх болзол болгон тавихыг хэлнэ.

## ГЭР БҮЛИЙН ХҮЧИРХИЙЛЭЛ

### 1. БИЕ МАХБОДЫН ХҮЧИРХИЙЛЭЛ

гэр бүлийн хамаарал бүхий хүний амь нас эрүүл мэндэд гэм хор учруулсан эсхүл учруулж болзошгүй аливаа үйлдлээс үйлдэхүй хэлнэ.

### 2. БЭЛГИЙН ХҮЧИРХИЙЛЭЛ

Гэр бүлийн хамаарал бүхий хүний эрхшээлтэй байгаа байдлыг далимдуулан энэ хуулийн үйлчлэлд хамаарах хүнийг бэлгийн шинжтэй аливаа үйлдэлд албадахыг хэлнэ.

### 3. СЭТГЭЛ САНААНЫ ХҮЧИРХИЙЛЭЛ

Гэр бүлийн хамаарал бүхий хүний хүсэл зоригийн эсрэг тодорхой үйлдэл хийх эсхүл хийхгүй байхыг албадан албадах. Үл хайхрах, гүтгэх, мөрдөн мөшгөх, заналхийлэх, бусадтай харилцахыг хязгаарлах, гутаан доромжлох болон бусад хэлбэрээр сэтгэл санааны шаналал үүсгэснийг

### 4. ЭДИЙН ЗАСГИЙН ХҮЧИРХИЙЛЭЛ

Гэр бүлийн хамаарал бүхий хүний цалин хөлс, тэтгэвэр, тэтгэмж, тэдгээрийн адилтгах орлого, хуваарьт болон дундын эд хөрөнгө. Эзэмших, ашиглах, захиран зарцуулах эрхэд халдах оролд. Орлого олох боломжийг нь хязгаарлах шаардлагатай хэрэгцээг нь хясан боогдуулах. Тэжээн тэтгэхээс зайлсхийх болон бусад хэлбэрээр эдийн засгийн хараат байдалд оруулсан эсхүл бол эд хөрөнгийн хохирол учруулсныг хэлнэ

## НЭГДҮГЭЭР БҮЛЭГ

# ЭМЧ, ЭМНЭЛЭГИЙН МЭРГЭЖИЛТНИЙ ХАМТАРСАН БАГТ ГҮЙЦЭТГЭХ ҮҮРЭГ

Гэр бүлийн хүчирхийлэлтэй тэмцэх тухай хуулиар гэр бүлийн хүчирхийллийг илрүүлэх, таслан зогсоох, хохирогч, түүний гэр бүлийн бусад гишүүний амь нас, эрүүл мэнд, аюулгүй байдлыг хамгаалах нь нэн тэргүүний зорилт билээ.

Гэр бүлийн хүчирхийллийн хохирогчид эмнэлгийн тусламж, үйлчилгээ, сэтгэл зүйн зөвлөгөө, нийгмийн халамжийн үйлчилгээ, хүүхэд хамгааллын үйлчилгээ, холбон зуучлах үйлчилгээ үзүүлэх үүргийг сум, хорооны хэмжээнд зохион байгуулагдсан хамтарсан баг хэрэгжүүлэхээр зохицуулсан.

Эмч, эмнэлэгийн мэргэжилтэн нь гэр бүлийн хүчирхийллийн хохирогчийг хамгаалах, туслалцаа үзүүлэх чиглэлээр хуульд заасан дараах үүргийг хүлээнэ<sup>1</sup>. Үүнд:

- эмнэлгийн тусламж, үйлчилгээ үзүүлэх явцдаа хохирогчийг илрүүлэх, холбогдох байгууллагад мэдээлэх, хохирогчийн бэртэл гэмтэл, өвчлөлийн шалтгааныг тэмдэглэж, баримтжуулах;
- дээрх үүргийг хэрэгжүүлэх ур чадвар эзэмших чиглэлээр сургалтад хамрагдах;
- хохирогчийг шаардлагатай үйлчилгээний талаарх мэдээллээр хангах;
- хохирогчид эмнэлгийн тусламж, үйлчилгээ үзүүлэх чиглэлээр нийгмийн ажилтантай хамтран ажиллах, мэргэжлийн дүгнэлт гаргах (энд заасан үүргийг өрхийн эмч, шаардлагатай тохиолдолд бусад эмч гүйцэтгэнэ);
- хуульд заасан бусад.

Мөн Эрүүл мэндийн сайдын 2017 оны А/394 дүгээр тушаалаар батлагдсан Хохирогчид эмнэлэгийн тусламж, үйлчилгээ үзүүлэх журамд заасан дараах үүргийг хүлээнэ<sup>2</sup>. Үүнд:

- Ажил үүргээ гүйцэтгэх явцдаа гэр бүлмйн хүчирхийлэл үйлдэгдсэн, үйлдэгдэж болзошгүй нөхцөл байдлыг илрүүлсэн тохиолдолд болон иргэний хамгаалуулах хүсэлтийг нэн даруй эрүүл мэндийн байгууллагын оршин байгаа орон нутаг дүүргийн цагдаагийн байгууллагад амаар, бичгээр, утсаар, цахим хэлбэрээр мэдэгдэх;
- Хохирогчийг цагдаагийн албан хаагч ирэх хүртэлх хугацаанд түр тусгаарлан хамгаалах арга хэмжээг авах;
- Гэр бүлийн хүчирхийлэлд өртсний улмаас эрүүл мэндээ хамгаалуулах иргэний хүсэлт, хүчирхийллийн болзошгүй эрсдэл учирсан байх магадлалтай гэж үзвэл нас, хүйс харгалзахгүй, бичиг баримт шаардахгүй, дугаар, харьяалал харгалзахгүй, харгалзан авч яваа хүнээс тусгаарлан үзлэг хийх;



<sup>1</sup> Гэр бүлийн хүчирхийлэлтэй тэмцэх тухай хууль, Төрийн мэдээлэл эмхтгэл, УБ., 2017, №5. 27 дугаар зүйл

<sup>2</sup> Эрүүл мэндийн сайдын 2017 оны А/394 дүгээр тушаал, Хохирогчид эмнэлэгийн тусламж, үйлчилгээ үзүүлэх журам

- Эмнэлэгийн тусламж, үйлчилгээ үзүүлэх явцдаа хохирогчийг илрүүлэх, цагдаагийн байгууллагад мэдээлэх, хохирогчийн бэртэл гэмтэл, өвчлөлийн шалтгааныг тэмдэглэж, баримтжуулах;
- Албан үүргээ гүйцэтгэж байсантай холбоотойгоор олж мэдсэн хохирогчийн талаарх мэдээлэл, хамгаалах байрны байршлын нууцлалыг ханган, задруулахгүй байх;
- Гэр бүлийн хүчирхийлэлд өртсөн, өртөж болзошгүй хүнийг илрүүлэх, мэдээлэх, баримтжуулах, яаралтай болон анхан шатны тусламж, үйлчилгээ үзүүлэх, нийгмийн ажилтантай хамтран ажиллах, ур чадварыг эзэмших, дээшлүүлэхэд чиглэсэн сургалт, давтан сургалтад хамрагдах;



Хохирогчид үзүүлсэн тусламж, үйлчилгээний талаар холбогдох журмын дагуу шүүх, цагдаагийн болон зуучлагч байгууллага, албан тушаалтантай мэдээлэл солилцох зэрэг эрх, үүргийг хэрэгжүүлнэ.

Хамтарсан багт үүрэг гүйцэтгэж буй эмч, эмнэлэгийн мэргэжилтэн нь гэр бүлийн хүчирхийлэлд өртсөн хохирогчид Эмнэлэгийн тусламж үйлчилгээний тухай хуулийн 4 дүгээр зүйлийн 4.1.4, 4.1.5, 4.1.7-д заасан тусламж, үйлчилгээ болон Хохирогчид эмнэлгийн тусламж, үйлчилгээ үзүүлэх журам<sup>3</sup>д заасан үйлчилгээ үзүүлнэ.

### Зураг 1. Эмнэлэгийн тусламж үйлчилгээний тухай хуульд зааснаар үзүүлэх үйлчилгээ

#### Эмнэлэгийн тусламж, үйлчилгээний тухай хууль

- 4.1.4. хүний амь насанд аюултай өвчин эмгэгийг оношлох, эмчлэх, сэхээн амьдруулах, хүндрэхээс сэргийлэхэд чиглэсэн хойшлуулшгүй үзүүлэх эмнэлгийн яаралтай тусламж;
- 4.1.5. гэнэтийн цочмог өвчин эмгэг, осол, гэмтэл, хордлого, жирэмсэн, төрөх, амь тэнссэн үед эмнэлгийн тусламжийг газар дээр нь болон тээвэрлэх явцад үзүүлж, эмнэлэгт хүргэх түргэн тусламжийн үйлчилгээ;
- 4.1.7. өвчин эмгэг, бусад хүчин зүйлийн нөлөөгөөр бий болсон хүний биеийн бүтэц, үйл ажиллагааны алдагдлын улмаас үүссэн үр дагаврыг арилгахад чиглэсэн сэргээн засах тусламж, үйлчилгээ.

Хамтарсан багийн гишүүний хувьд эмч, эмнэлэгийн ажилтан нь хамтарсан багийн гишүүдтэй дараах хэлбэрээр хамтран ажиллана. Үүнд:

- Мэдээлэх
- Хамгаалал шаардлагатай тохиолдлын тухай хамтран хэлэлцэж, үйл ажиллагааны явцыг хамтран хянах
- Хамтарсан багийн хуралдаанд оролцох
- Эрүүл мэндийн асуудлаар үзүүлэх шаардлагатай үйлчилгээг тодорхойлж хамтарсан багийн үйлчлүүлэгчтэй ажиллах төлөвлөгөөнд тусгах.

<sup>3</sup> Эрүүл мэндийн сайдын 2017 оны А/394 дүгээр тушаал, Хохирогчид эмнэлэгийн тусламж, үйлчилгээ үзүүлэх журам



Эмч, эмнэлэгийн ажилтны хуулиар хүлээсэн үүрэг нь гэр бүлийн хүчирхийлэл үйлдэгдэхээс урьдчилан сэргийлэх, давтамжийг бууруулах, аюулгүй эрүүл орчин зан төлөвийг төлөвшүүлэхэд чиглэгдсэн байдаг.

1. Анхдагч урьдчилан сэргийлэлт нь гэр бүлийн хүчирхийллийн талаарх ойлголт, үр дагаврын талаар боловсролын системд нэвтрүүлж хандлага, зан үйлийн өөрчлөлтийг хийх
2. Хоёрдогч урьдчилан сэргийлэлт нь гэр бүлийн хүчирхийллийг эрт шатанд нь асуумжаар илрүүлэх, цаг алдалгүй мэдээлэх, зохистой эмнэлгийн тусламж үйлчилгээ авах, амь нас аюулгүй байдлыг хамгаалах, хариуцлага хүлээлгэх арга хэмжээ авагдана.
3. Гуравдагч урьдчилан сэргийлэлт нь хохирогч, гэр бүлийн гишүүдийн сэтгэл санаа, бие бялдар, амьдралын хэв маягийг эргэн хэвийн байдалд оруулахад туслалцаа үзүүлэх явдлаар илэрдэг.

## ХОЁРДУГААР БҮЛЭГ

# ГЭР БҮЛИЙН ХҮЧИРХИЙЛЛИЙН ХОХИРОГЧИЙГ ИЛРҮҮЛЭХ НЬ

## 2.1. ГЭР БҮЛИЙН ХҮЧИРХИЙЛЛИЙН ХОХИРОГЧИД ИЛРЭХ ЭМНЭЛ ЗҮЙН ХЭЛБЭРҮҮД

Гэр бүлийн хүчирхийлэлд өртсөн хүнд хүчирхийллийн ямар хэлбэрт өртснөөс хамааран илрэх эмнэл зүйн шинж тэмдэг харилцан адилгүй байдлаар илэрнэ.

**Зураг 2.** Гэр бүлийн хүчирхийллийн хохирогчид илрэх эмнэл зүйн шинж

### ГЭР БҮЛИЙН ХҮЧИРХИЙЛЛИЙН ХҮҮХДЭД ИЛРЭХ ЭМНЭЛЗҮЙН ХЭЛБЭРҮҮД



#### БЭЛГИЙН ХҮЧИРХИЙЛЭЛД ӨРТСӨН ШИНЖҮҮД

- Бэлэг эрхтэн болон шулуун гэдэсний орчимд өвдөх, цус гарах, үзлэгээр шүдний ором, зулгарсан, хөхөрсөн шинжүүд ажиглагдсан эсэх?
- Хөх, өгзөг, хэвлийн доод хэсэг, ташаа гуя орчмоор хөхөрсөн эсэх?
- Үтрээ болон шээсний замын үрэвсэлтэй эсэх?
- Жирэмсэн эсэх?
- Бэлгийн замын халдварын шинж илэрсэн эсэх?



#### БИЕ МАХБОДЫН ХҮЧИРХИЙЛЭЛД ӨРТСӨН ШИНЖҮҮД

- Чихний гэдэс хацар дээр хурууны ором хээ бүхий хөхрөлт бий эсэх?
- Биен дээр маажсан, самардсан цохиж чимхсэн, ороолгуулсны улмаас үүссэн хөхрөлт бий эсэх?
- Хүүхдийн арьсан дээр зүү, үзэг тонгорог зэрэг хурц үзүүртэй зүйлээр шивсэн мэт ором байсан эсэх?
- Бие махбодод шинэ хуучин ил шарх, түлэгдэлтийн шинж тэмдгүүд байгаа эсэх?
- Оймсон эсвэл бээлийн түлэгдэлт байна уу?
- Толгойд гэмтэл авсан эсэх?
- 6-8 сараас доош насны хүүхдэд уруул нь хэгзэрсэн байсан эсэх?



#### СЭТГЭЛ САНААНЫ ХҮЧИРХИЙЛЭЛД ӨРТСӨН ШИНЖҮҮД

- Тухайн хүүхэд ууртай догшин, хэрцгий зан авиртай байна уу?
- Хичээл сурлагандаа муудаж байна уу?
- Орондоо болон өмдөндөө шээдэг болсон уу?
- Бохир, өөртөө арчаагүй байх болсон уу?
- Сэтгэл санааны гүнзгий хямралын шинж илэрч байна уу?



#### ҮЛ ХАЙХРАХ БАЙДАЛД ӨРТСӨН ШИНЖҮҮД

- Биеийн жин байх ёстой хэмжээнээсээ бага, тураалд орсон байна уу?
- Хувийн ариун цэвэр муу байна уу?
- Өсөлт хөгжлийн доройтолд байна уу?
- Арьсны өнгө гундуу байна уу?
- Танихгүй хүмүүсийг дагаад байна уу?
- Хүмүүстэй болон эцэг эхтэйгээ харилцах чадвар дутмаг байна уу?

**Бэлгийн хүчирхийлэлд өртсөн насанд хүрсэн хүнд дараах эмнэл зүйн шинж тэмдгүүд илрэнэ. Үүнд:**

- Сэтгэл хямрах, түгших, шөнө унтаж чадахгүй болох

- Амиа хорлох эсвэл өөрийгөө гэмтээх
- Согтууруулах ундаа болон бусад бодисын хэрэглээг их хэмжээгээр тогтмол хэрэглэх
- Шалтгаан тодорхойгүй ходоод, гэдэсний өвдөлт илрэх
- Шалтгаан тодорхойгүй аарцаг хэвлийн өвдөлт илрэх, шээс бэлгийн замын үрэвсэл, сулрал үүсэх
- Нөхөн үржихүйн сөрөг үр дагавар, түүний дотор хүсээгүй олон жирэмслэлт, зулбалт тохиолдох
- Жирэмслэлтийн үеийн хяналт муу хийгдэх, товлосон цаг хугацаандаа хянуулж үзүүлэхгүй байх
- Бөөр, шээсний замын халдварууд
- Үтрээнээс цус гарах, загатнах, ялгадас гарах
- Шалтгаан тодорхойгүй олон давтамжтай гэмтлийн ул мөртэй байх
- Төв мэдрэлийн тогтолцооны асуудал – толгой өвдөх, ой тогтоол муудах, сонсгол муудах
- Шалтгаан тодорхойгүй эмнэлэгт олон удаа үзүүлэх зөвлөгөө авах

Гэр бүлийн хүчирхийлэлд өртсөн хүүхдийн сэтгэл зүй болон бие махбодын хөгжилд сөрөг үр дагаврууд гардаг. Доорх хүснэгт эмч, эмнэлгийн ажилчдад тухайн хүүхдийн эмнэлзүйн шинж тэмдэгт чиглэсэн түргэн шуурхай арга хэмжээг авч, холбон зуучлахад ач холбогдолтой<sup>4</sup>.

**Хүснэгт 1. Бэлгийн хүчирхийлэлд өртсөн хүүхдэд илрэх шинж тэмдэг**

<b>Бэлгийн хүчирхийлэлд өртсөн хүүхдэд нийтлэг илрэх шинж тэмдэг</b>	
0-5 нас Нярай болон бага насны хүүхдүүд	Ердийнхөөс илүү уйлах, гинших, хашхирах Асран хамгаалагчтайгаа хэт зууралдах салахаас татгалзах "Аюулгүй" газраас гарахаас татгалзах. Унтаарах эсвэл унтахгүй байх. Ярилцах чадвараа алдах, өмдөндөө шээх Бусад биеийн болон оюуны хөгжлийн явц удаашрах Насандаа тохироогүй бэлгийн сонирхлын чиг хандлага үзүүлэх
6-9 нас Бага насны хүүхдүүд	0-5 насны хүүхдүүдтэй ижил төстэй хариу үйлдэл үзүүлдэг. Нэмэлт шинжүүд Тодорхой нэг хүн болон газраас айх Нялх хүүхэд шиг аашлах (орондоо шээх эсвэл эцэг эхээрээ хувцсаа өмсүүлэхийг хүсэх). Гэнэт сургуульд явахаас татгалзах Хувийн эмзэг эрхтнүүдээ ойр ойрхон оролдох Гэр бүл, найз нөхдөөсөө зайлсхийх, ганцаараа байхыг илүүд үзэх Хоол идэхээс татгалзах эсвэл байнга идэхийг хүсэх
10-19 нас Өсвөр насныхан	Мэдрэл сэтгэцийн хямралд орох (байнга гуниглах), уйлах эсвэл сэтгэл хөдлөлгүй болох. Хар дарж зүүдлэх эсвэл нойрны эмгэгтэй болох Сургуультай холбоотой асуудал үүсэх эсвэл сургуулиас зайлсхийх. Үе тэнгийнхэнтэйгээ харьцахдаа уурлаж уцаарлах, хүмүүстэй маргалдах, үгэнд орохгүй байх, бусдыг үл хүндэтгэх. Гэр бүл найз нөхөдтэйгөө уулзахаас зайлсхийх Өөрийгөө гэмтээх болон хорт зуршилтай болох Сурлагын амжилт буурах Хоолны дуршил өөрчлөгдөх Амиа хорлох бодол төрөх, оролдлого хийх Хүчирхийллийн тухай ярих, хүчирхийллийн тухай мартаж чадахгүй байх

<sup>4</sup> UNICEF. (2012). Caring for child survivors of sexual abuse page 34-35

## Санамж

Эмч, эмнэлгийн ажилтан нь хохирогчийг үл хүндэтгэх, шаардлагатай анхан шатны тусламжийг цаг тухайд нь үзүүлэхгүй байх, тусламж үзүүлэхээс татгалзах, эмийн тунг хэтрүүлж өгөх нь эмнэлгийн хүчирхийллийн нэг хэлбэр болдгийг анхаарч эмч, эмнэлгийн ажилтан хохирогчийн эрхийг хүндэтгэж, тусламжийг цаг алдалгүй зөв хүргэх үүрэгтэй.

## 2.2. ГЭР БҮЛИЙН ХҮЧИРХИЙЛЛИЙН ХОХИРОГЧООС АСУУМЖ АВАХ НЬ

Гэр бүлийн хүчирхийлэлд өртсөн хохирогчоос асуумж авах нь хохирогчийн сэтгэл санааны байдал, гэмтлийн хэв шинж, цар хүрээ, шалтгааныг илрүүлэхээс гадна цаашид гарч болох эрсдэлт хүчин зүйлсээс урьдчилан сэргийлэх үр дүнтэй арга юм.

### Нэг. Бага насны хүүхэдтэй харилцах онцлог:

- Эмч, эмнэлгийн ажилтны хувцаслалт, үзлэгийн өрөөний тохижилт хүүхдийн анхаарлыг татахуйц байх
- Тэдний эцэг эх, асран хамгаалагч нарын хамт байлгах
- Эмч, эмнэлгийн ажилтан өөрийгөө хэн болохыг тайлбарлан ярилцлага хийх зөвшөөрөл авах
- Ярилцлагын явц яаж явагдах хүүхэд ямар эрхтэйг танилцуулах
- Аль болох эелдэг, дотно найрсаг уур амьсгал бүрдүүлэх
- Ярилцлага хийх явцдаа эмч, эмнэлгийн ажилтан суудлаа хүүхдийн түвшинд тааруулж хүүхэдтэй нэг түвшинд ярилцлага хийх
- Энэ насны хүүхдүүд харилцан ярианы чадвар бүрэн хөгжөөгүй байдаг учраас асуумж авахдаа тоглоомын, зургийн, хүүхэлдэйн аргыг ашиглан ярилцлага хийж болдог.
- Айдас, түгшүүрийг багасгах зорилгоор сонирхол татахуйц тоглоом, зурагт үзүүлэн, хуудас гэх мэтийг ашиглаж болно.
- Эмч, эмнэлгийн ажилтны хэрэглэж буй үзэг бал сонирхолтой хэлбэр бүхий зурагтай байх нь бага насны хүүхдийн айдас, болгоомжлолыг бууруулдаг.
- Хүүхэдтэй өхөөрдсөн дуугаар мэндлэн, байнга өөрт нь хандсан яриа, асуулт, тайлбар хийх
- Үзлэгийн явцад уйлахаа больж, хөдөлгөөнтэй, өрөөн дотуур чөлөөтэй холхиж, энэ тэр юмыг сонирхож эхлэх нь тэрээр тайвширч айж эмээх, болгоомжлох нь багасаж байгаагийн илрэл
- Үзлэг хийхдээ асран хамгаалагч, эцэг эхийнх нь өвөр дээр суулгасан байвал хүүхдэд таатай
- Хүүхдийн биед хүрэхээс өмнө гар болон чагнуураа дулаан болгож, аль болох зөөлөн, цочоолгүй хүрэлцэх нь тохиромжтой.



- Хүүхдэд биелүүлж чадахгүй амлалт өгөхөөсөө зайлсхийх
- Хүүхдээс ярилцлага болон үзлэг хийхдээ хүчилж болохгүй
- Үзлэг дууссан хойно хүүхдийн эцэг эх, асран хамгаалагч нараас тодруулан асуух, лавлах зүйлээ тодруулж, хүүхдийн биеийн байдал, оношилгоо, эмчилгээтэй холбоотой мэдээлэл, зөвлөгөө өгнө.
- Хүүхдийг нэрээр нь дуудан, “баяртай” хэмээн хэлж үдвэл зохино.

Хүүхдүүд гэр бүлийн хүчирхийлэлд, ялангуяа бэлгийн хүчирхийлэлд өртсөнөө илчилж чадахгүй байх нь дараах нийтлэг шалтгаантай байна<sup>5</sup>. Үүнд:

**1. Үр дагавраас айдаг:** Олон хүүхэд насанд хүрэгчдэд хэлэхээс айдаг учир нь бие махбодын хүчирхийлэлд дахин өртөх, тэднийг мэдсэнээр гэр бүлээс нь холдуулах мөн бусад хүмүүс гэр бүлийн ичгэвтэртэй байдалд оруулна гэхээс айдаг. Үр дагаврын айдас хүчирхийлэлд өртөхөөс ч аймар санагддаг.

**2. Итгэхгүй байх гэсэн айдас:** Хүүхдүүд ихэвчлэн насанд хүрэгчид тэдэнд итгэхгүй байх вий гэхээс айдаг. Тэд эцэг эх, хамаатан садан, ангийн хүүхдүүд, багш болон бусад хүмүүс тэдний түүхийг үгүйсгэж, туслахаас татгалзана гэж айдаг. Гэмт этгээдүүд хүүхдүүдэд та нарт хэн ч итгэхгүй хэлбэл эсрэгээрээ та нар асуудалд орно гэж итгүүлсэн байдаг.

**3. Айлган сүрдүүлэлт:** Гэмт этгээдүүд хүүхдийг хуурч мэхлэх эсвэл хахууль өгдөг. (жишээлбэл, хүнд хэлэхгүй бол би чамд гоё бэлэг авч өгнө). Гэмт этгээд ихэвчлэн хүүхдийг хүчирхийлэлд буруутгах эсвэл бусдын өмнө ичихэд хүргэдэг. Заримдаа гэмт этгээд хүүхдийг өөрийг нь хүчирхийлэлд уруу татсан гэж буруутгадаг.

**4. Өөрийгөө буруутгах:** Хүүхдүүд бэлгийн хүчирхийлэлд өртсөн нь тэдний буруу өөрөө хүчирхийлэлд өртөх юм хийсэн гэж боддог. (Жишээлбэл, хүүхэд хүчирхийлэгчийг өөрөө байгаа газартаа урьсан нь миний буруу эсвэл буруу цагт буруу газраа явж байсан нь миний буруу гэж итгэсэн байдаг). Хүүхэд үүнийг өөрөө зөвшөөрсөн мэт санагдаж зогсоох ёстой байсан гэж өөрийгөө буруутгана. Ямар ч тохиолдолд хүүхэд бэлгийн хүчирхийлэлд өртсөнийхөө төлөө хариуцлага хүлээх ёсгүй.

**5. Хамгаалалт:** Хүүхэд гэмт хэрэгтэн эсвэл гэр бүлээ хамгаалахыг хүсэж болно учир нь ямар нэг байдлаар гэмт хэрэгтэн хүүхдийн гэр бүлтэй хамааралтай нэгэн байж болно.

**6. Нас:** Бага насны хүүхдүүд өөрийгөө бэлгийн хүчирхийлэлд өртсөн гэдгээ мэдэхгүй байж болно. Тэд хүчирхийлэл нь хэвийн зүйл гэж бодож магадгүй: Ялангуяа хүчирхийлэгч нь хүүхдийн таньдаг, итгэдэг хүн байх юм бол. Бага насны хүүхдүүд хэл ярианы болон хөгжлийн бэрхшээлтэй болж болно

**7. Биеийн болон сэтгэцийн хөгжлийн бэрхшээлтэй хүүхэд:** Хүүхдүүд бэлгийн хүчирхийлэлд өртсөнөө илэрхийлж чадахгүй тусламж үзүүлэх нэгж байгууллагатай холбогдож чаддаггүй.

### **Хоёр. Сургуулийн насны хүүхэдтэй харилцах онцлог:**

Зургаа ба түүнээс дээш насны хүүхэдтэй аль болох ганцаарчилсан ярилцлага өрнүүлэх нь хүүхэд өөрийн үгээр, бие даан өөрийгөө чөлөөтэй илэрхийлэх боломжийг олгоно. Ийм насны хүүхэдтэй аль болох дотночлон ярилцахыг хүсвэл нүдний харц, нуруу нэг төвшинд, үе тэнгийн найз нь мэт байхуйц байрлал сонгох нь чухал байдаг.

Ихэнх тохиолдолд эмч, эмнэлгийн ажилтнууд дээрээс доош чиглэл бүхий, “том хүн” гэдгээ сануулах мэт өндөр түвшинд байдалтай суух, эсвэл зогсож, захирангуй, зандарсан дууны өнгөөр харилцах нь чөлөөтэй илэн далангүй харилцааг өрнүүлэхэд саад учруулж “хаалттай харилцаа” үүсгэдэг.

<sup>5</sup> UNICEF. (2012). Caring for child survivors of sexual abuse page 27

Өсвөр насны хүүхэдтэй харилцах, үзлэг хийх, зөвлөгөө өгөх үйл ажиллагааны олон арга хэлбэр байдгаас дараах аргыг олонтоо ашигладаг байна. Үүнийг англи үгийнх нь эхний үсгээр LEPER, GATHER-ийн арга гэж нэрлэгддэг<sup>6</sup>.

## Хүснэгт 2. Хүүхэдтэй харилцах, үзлэг хийх зөвлөгөө өгөх арга

ЛЕПЕР-ийн арга	ГАТХЕР-ийн арга
<b>LCонсох</b> Зовуурь шаналгаа, санааг нь зовоож буй зүйлсийнх нь талаарх яриаг тэвчээртэй, чин сэтгэлээсээ ойлгож сонсох	<b>G-Мэндчил</b> Үйлчлүүлэгч хүүхэдтэй дотно мэндчилж, нэрийг асуун танилцаж хүндэтгэлтэй хандах
<b>E-Тайлбарлах</b> Оношилгоо, эмчилгээтэй холбоотой зүйлсийг тайлбарлаж өгөх	<b>A- Асуу</b> Яагаад эмчид хандаж буйг асууна.
<b>P-Мэдээлэл өгөх</b> - Шаардлагатай зохих мэдээллээр хангах	<b>T- Хэлж өг</b> Асуудлыг шийдвэрлэхэд туслах арга зам, шаардлагатай мэдээллийг хэлж өгнө.
<b>E- Хянах</b> Ойлгож байгаа эсэхийг нь асууж тодруулан, шалгах	<b>H- Тусал</b> Оновчтой шийдвэр гаргах, зөв арга замыг сонгоход нь туслах
<b>R- Сэтгэл зовинолыг бууруулах</b> Айдас, түгшүүрийг нь багасгах нөхцөлийг бүрдүүлэх	<b>E-Тайлбарла</b> Сонгосон арга замаа хэрэгжүүлэхэд юу хийвэл зохихыг тайлбарлаж өгнө.
	<b>R- Return</b> Эргэж ирэх хүслийг төрүүл Дахин ирэхийг зөвлөх

Өсвөр насны хүүхдийн сэтгэлзүйн асуудлыг тодорхойлохын тулд зайлшгүй асууж тодруулах шаардлагатай сэдвүүд байдаг. Энэ нь (HEEEADDSSS)<sup>7</sup> нь ДЭМБ - аас батлан гаргасан өсвөр үеийнхний СЭМ-ийн байдлыг үнэлэхэд ашиглах аргачлал бөгөөд дараах чиглэлийн асуултуудыг асууж мэдээлэл цуглуулах нь үр дүнтэй байдаг. Үүнд:

- Гэр бүл эцэг эх, гэр бүлийн дотоод харилцаа, уур амьсгалын талаарх мэдээлэл
- Боловсрол, сургуультай холбоотой мэдээлэл
- Хэрэв ажилладаг бол, ажлынх нь талаарх мэдээлэл
- Хооллолттой холбоотой асуудал
- Чөлөөт цагаа хэнтэй, хэрхэн өнгөрүүлдэг гэх мэт мэдээлэл
- Мансууруулах эм бодисын хэрэглээтэй холбоотой мэдээлэл
- Сэтгэл гутрал, сэтгэл санааны байдлын мэдээлэл
- Бэлгийн бойжилт, бэлгийн амьдралтай холбоотой мэдээлэл
- Амиа егүүтгэх эрсдэл бий эсэхийг тодруулна.
- Аюулгүй байдлын талаар (осол, гэмтэл, хүчирхийллээс хамгаалагдсан эсэх) зэрэг тодруулах асуултууд багтана.

Өсвөр насныхантай холбоотой аливаа асуудалд хүүхдийн эрхийг хүндэтгэх үүднээс тэднээс болон асран хамгаалагч нараас зөвшөөрөл авахын хамт бие даан сонголт хийх боломжийг олгох нь өсвөр насны хүүхдийн эрүүл эсэн мэнд амьдрах, суралцах, улмаар сэтгэлзүйн эрүүл байдлыг хамгаалан дэмжих чухал нөхцөл болдог гэдгийг анхаарах хэрэгтэй.

<sup>6</sup> Rinehart, W., Rudy S. and Drennan, M. GATHER Guide to Counseling. Population Reports, Series J, No. 48, Baltimore, Johns Hopkins University school of Public Health, Population Information Program, December 1998.

<sup>7</sup> Contemporary Pediatrics, Getting Into Adolescent Heads-July 1988, by John M. Goldenring, MD, MPH, & Eric Cohen, MD

Сэтгэл-зүйн элдэв асуудал тулгарсан хүүхэд, өсвөр насныханд үе тэнгийнхний зүгээс тэднийг шоолж, элдэв нэр хоч өгөх, ялгаварлан гадуурхах явдал цөөнгүй тохиолддог. Ийнхүү ялгаварлан гадуурхах нь сэтгэлзүйн асуудалтай хүүхдийг улам таагүй байдалд оруулж, улмаар тэднийг нийгмээс тусгаарлах, зожиг ганцаардмал болгох үр дагавартай.

## Гурав. Насанд хүрсэн хүнээс асуумж авах

### Санамж

Насанд хүрсэн хүнээс асуумж авахдаа эмч, эмнэлгийн ажилтан гэр бүлийн хүчирхийлэлд өртсөн хохирогчийн эрх ашгийг хүндлэх, хохирогчийг буруутгах, өмнөөс нь бие даасан шийдвэр гаргахгүй байх, асуулт тавихдаа тохиолдолд бүрт тохирсон асуултыг асуух шаардлагатай.

**Ерөнхий асуумж:** Хэрвээ эмч, эмнэлгийн ажилтан үйлчлүүлэгчийг сэтгэл санаа болон бие махбодын хүчирхийлэлд өртсөн байж болзошгүй гэж дүгнэвэл хохирогчтой ганцаарчилсан уулзалт хийж асуумжаар эхэлнэ. Хохирогч сэтгэл зүйн хувьд цочирдож эмчид үнэнээ хэлэхээс айж түгшсэн байдаг. Тиймээс ерөнхий асуултаар эхлэх нь тохиромжтой<sup>83</sup>.

- Та маш их түгшүүртэй, сандарсан харагдаж байна. Гэрт нь бүх зүйл зүгээр үү?
- Танд ямар асуудал тулгарсныг би сайн мэдэхгүй ч надаас тусламж авахаар ирдэг ихэнх эмэгтэйчүүд гэр бүлийн хүчирхийлэлд өртсөн байдаг.
- Та гэртээ байхдаа хамтрагчтайгаа санал нийлэхгүй үе байдаг уу?
- Та болон таны хамтрагч (эсвэл гэр бүлийн бусад гишүүд) хоорондын харилцаа ямар байгаа вэ?
- Гэр бүлд нь хэн нэгэн таныг гэмтээх гэж оролдсон уу?

### Чиглүүлсэн асуумж:

- Таны гэр бүлийн хэн нэгэн таныг эрхшээлдээ байлгахын тулд дарамталдаг уу?
- Таны ойр дотнын хэн нэгэн таны бие махбодыг гэмтээж эсвэл айлган сүрдүүлж байна уу?
- Хэн нэгэн танд эдгээр гэмтлийг учруулсан уу? Тэр таны нөхөр/эхнэр эсвэл нөхөр үү?
- Таны нөхөр/эхнэр эсхүл хамтрагч чинь таныг зодож, ойр дотын хэн нэгнийг чинь гэмтээнэ гэж заналхийлж байсан уу?
- Таныг нөхөр/эхнэр эсхүл хамтран амьдрагч алгадах, өшиглөх, сэгсрэх зэрэг хүч хэрэглэж байсан уу?
- Таныг хүсээгүй байхад нь бэлгийн харьцаанд оруулж байсан уу?
- Та нөхөр/эхнэр эсхүл хамтран амьдрагчаасаа хараат амьдардаг юм шиг санагддаг уу?
- Таны хамтрагч аюулгүй бэлгийн харьцаанд орохоос татгалзаж байсан уу?

### Дөрөв. Хөгжлийн бэрхшээлтэй иргэнээс авах асуумж

Хөгжлийн бэрхшээлтэй иргэд ихэвчлэн хэн нэгний байнгын асаргаанд, эсвэл хэн нэгний байнгын тусламжийг авч амьдардаг. Тэд гэр бүлийн хүчирхийлэлд өртөх эрсдэлтэй эмзэг бүлэг юм.

Гэр бүлийн хүчирхийлэлд өртсөн хөгжлийн бэрхшээлтэй иргэд өөрсдийн онцлогоос шалтгаалан яаралтай тусламж хүсэх боломж, цагдаагийн алба хаагч, нийгмийн ажилтан, эмч, хамгаалах байрны ажилтантай харьцахад хүндрэлтэй байдаг. Тэдний заримд дохионы хэлмэрч зайлшгүй хэрэгтэй бол, заримд нь хөтөч, туслах хүн нь хамт байснаар

<sup>83</sup> <https://training.improdova.eu/en/training-materials-for-the-health-sector/> accessed on 15th of August



хэл нэвтрэлцэн ойлголцдог.

Байнгын асаргаанд байдаг ХБИ-д эмч онцгой анхаарал хандуулах шаардлагатай. Тэдэнд уулгах эм, тарих тариа эмчийн зааврын дагуу тогтоосон цагтаа, эмчийн бичсэн тунгаар хийгдэж байгаа эсэхэд хяналт тавих хэрэгтэй. Зарим улсад өөрийгөө хамгаалах чадваргүй хүний эмчилгээг санаатайгаар өөрчилсөн, тасалдуулсан, тунг нэмсэн, хассан тохиолдлыг эрүүл мэндийн хүчирхийлэл ч гэж үзэх нь бий.

#### **Сонсголын бэрхшээлтэй хүнтэй харьцах<sup>9</sup>**

- Сонсголын бэрхшээлтэй хүн биеийн болон нүүрний хэлэмжээр ойлголцдог тиймээс ярилцлага хийхдээ бичгэн болон дохионы аргыг ашиглах нь үр дүнтэй байдаг
- Сонсголын бэрхшээлтэй хүнтэй мэндлэхдээ мөрөн дээр нь тогшиж эсвэл гараа даллаж мэндлэх
- Хүчирхийлэл үйлдээгүй ойр дотнын хүнээс нь асуумж авахдаа тусламж хүсэх

#### **Харааны бэрхшээлтэй хүнтэй харилцах**

- Харааны бэрхшээлтэй хүнтэй ярилцлага хийхдээ үргэлж өөрийгөө болон эргэн тойронд байгаа хүмүүсээ танилцуулж мэндлэх
- Хийх гэж байгаа үйлдлээ урьдчилан сайтар тайлбарлаж зөвшөөрөл авч байх
- Суудалд суухыг урихдаа байрлалыг сайтар зааж өгөөд гарт нь тэмтрүүлэх

#### **Оюуны хөгжлийн бэрхшээлтэй хүнтэй харилцах**

- Ярилцлага хийхдээ асуусан асуултыг бүрэн ойлгосон эсэх, үйлчлүүлэгчийг үгээ зөв холбож бүрэн хариулж дуустал нь тэвчээртэй хүлээх
- Энгийн богино өгүүлбэрүүд ашиглах
- Нэг мэдээллийг олон удаа өөр өөр аргаар тайлбарлаж ойлгуулахдаа бэлэн байх
- Асуулт асуухдаа үнэн зөв мэдээлэл олж авахын тулд ойлгомжтой богино үг хэллэг ашиглах.
- Нэг асуултыг олон янзаар давтан асууж хариултыг баталгаажуулах
- Оюуны хомсдолын төрлөөс хамаараад мэдээллийг бичгээр, амаар, зургаар авах сонголтыг өгөх хэрэгтэй

#### **Сэтгэцийн өвчтэй хүнтэй харилцах**

- Анхааралтай сонсох
- Тухайн хүний үзэл бодлыг ойлгохыг хичээх
- Тухайн хүнтэй маргалдахаас зайлсхийх

<sup>9</sup> Violence Against Women Disabilities healthcare providers guide page 10-14 accessed September 6, 2022



## Тав. Гэр бүлийн хүчирхийлэлд өртсөн өндөр настантай ажиллах

### Шигтгээ 1

Ганжид эмээ одоо 65 настай. Өвгөн нь 20 жилийн өмнө нас барсан. Ганжид эмээ залуудаа модны үйлдвэрт будагчин хийдэг байсан тул ажлын хүнд нөхцөлөөс болж эрт тэтгэвэрт гарсан. Өөрийн төрүүлсэн үр хүүхэдгүй бөгөөд охин, хүү 2 үрчилж авч өсгөсөн. Үрчилж авсан хоёр хүүхэд нь тусдаа гарсан ч эрхэлсэн тодорхой ажилгүй. Бага хүү нь архи нэлээн уудаг, уухаараа агсам тавьдаг. Ганжид эмээгийн хоол ундыг авч өгнө, асарна гэж хэлээд тэтгэврийн зээл авхуулаад үрчихсэн. Одоо ямар ч орлогогүй. Ганжид эмээ ковид туссанаас хойш биеийн байдал маш их доройтож хэвтэрт орсон боловч асрах хүнгүй, хоол хүнс, эм тарианы мөнгөгүй болсон. Хамаатны хүмүүс хааяа туслах боловч өргөмөл хоёр хүүхдэд нь найддаг. Архи ууж, агсам тавьдаг хүүгээсээ айгаад хүмүүст байгаа нөхцөл байдлаа хэлж чаддаггүй.

Эмч, эмнэлэгийн мэргэжилтэн (өрхийн эмч) өндөр настныг гэрээр үзлэг хийхдээ дараах шинж тэмдэг байгаа эсэхийг дараах асуумжаар илрүүлэхэд анхаарах шаардлагатай. Үүнд:

- Тантай цуг амьдардаг, таныг асардаг хүн байгаа юу?
- Хоол унд нь тохирч байгаа юу?
- Танд одоогоор хамгийн их айж түгшиж байгаа зүйл байгаа эсэх?
- Та ганцаарддаг уу?
- Таны амьдралд хэн чухал асуудлуудыг шийддэг вэ?
- Та гэрийнхээ хэн нэгэнтэй цуг байхад тухгүй байдаг вэ?
- Та өөрийнхөө хэрэгцээний эмийг худалдан авч чадаж байна уу?
- Та өөрийгөө хэнд ч хэрэггүй болчихсон юм шиг санагддаг уу?
- Танай гэрт архи хэрэглэдэг хүн байна уу?
- Таны хийхийг хүсээгүй зүйлийг танай гэрийн хэн нэгэн танаар хийлгэж байна уу?
- Хэн нэгэн таны зөвшөөрөлгүй таны эд зүйлийг авсан уу?
- Та тэтгэврийн зээлтэй эсэх, тэтгэврийн зээлээ өөрөө авч ашиглаж байгаа эсхүл хүүхдүүд нь авдаг тухай асуух?
- Таны дотнын хүн таныг цохиж, зодох гэж оролдсон уу?

Дээрх асуумжийн дагуу эмч настны биеийн байдал болон орчин нөхцөлд үнэлэлт дүгнэлт хийгээд цаашид авах арга хэмжээний төлөвлөгөөг боловсруулж хамтарсан багийн ахлагчид мэдэгдэх үүрэгтэй.

## 2.3. ГЭР БҮЛИЙН ХҮЧИРХИЙЛЛИЙН ХОХИРОГЧИД ҮЗЛЭГ ХИЙХ

Гэр бүлийн хүчирхийлэлд өртсөн байж болзошгүй хүнд үзлэг хийхдээ дараах зүйлсийг анхаарч үнэлнэ<sup>10</sup>.

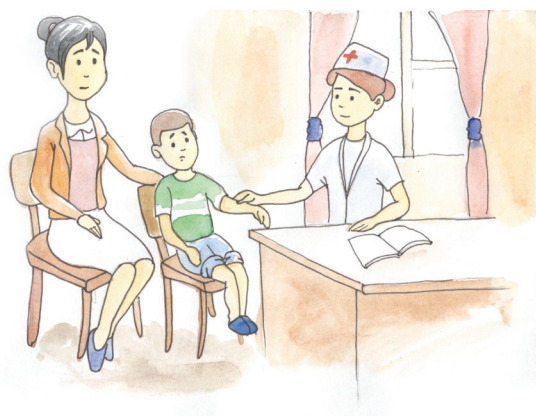
- Хөгжлийн үзүүлэлт болох хөдөлгөөн, харах сонсох, ярих, тоглох чадварыг үнэлэх
- Сэтгэл хөдлөлийн байдлыг тодорхойлох
- Өсөлтийн үзүүлэлт жин, өндөр, бугалга, толгойн тойргийг хэмжих
- Бүх биеийг анхааралтай үзэж хавдар, булдруу, зулгарал, согог, өнгөний өөрчлөлт, ясны болон дотор гэмтэл байгаа эсэхийг шалгах

<sup>10</sup> World Health Organization. (2014). Health care for women subjected to intimate partner violence or sexual violence: A clinical handbook (No. WHO/RHR/14.26). World Health Organization page 40-48

Гэр бүлийн хүчирхийлэлд өртсөн эсэхийг тодруулах ерөнхий үзлэг хийх нь эмнэл зүйн талаасаа өмнө нь мэдэгдээгүй, хүчирхийлэлтэй холбоогүй гэмтлүүдийг олж илрүүлэхж, хүчирхийлэлд өртсөн эсэхийг батлахад ач холбогдолтой.

Хүчирхийлэлд өртсөн хүн биедээ ямар нэг өөрчлөлт орсныг мэдэрдэг бөгөөд эмчийн үзлэгээр тэдний биед учирсан гэмтэл, бэртэл, өөрчлөлтийг илрүүлж чадна гэж тэд үздэг.

Эмч, эмнэлгийн ажилтан үзлэг хийж, зөвлөгөө өгснөөр бүх зүйл хэвийн харагдаж, түүний бие ч гэсэн "сайн" байгаа гэдэгтээ итгэхэд чухал байдаг.



### Санамж

Гэр бүлийн хүчирхийлэлд өртсөн охид, эмэгтэйчүүд бие махбод болон сэтгэл зүйн хувьд эмзэг, цочирдсон байдаг тул эмч эмнэлгийн ажилтан хийх гэж байгаа үйлдлээ урьдаас хэлж зөвшөөрөл авч хохирогчийн биед хүрэхийг анхаарна уу

### Бэлгийн хүчирхийлэлд өртсөн үед хэрхэн үзлэг хийх вэ?

- Ариутгасан бээлий өмсөх
- Бэлэг эрхтнээс арчидас авах
- Цусны шинжилгээ авах (мансууруулах төрлийн бодис шалгах зорилгоор)
- Хувцсыг аюулгүй байдлын улмаас эд мөрийн баримт болгон уутанд хийж баталгаажуулан хадгалах.

### Бэлэг эрхтний үзлэг

- Үзлэг хийх явцдаа аль болох тав тухтай байдлыг хангах
- Хэзээ, биеийн ямар хэсэгт хүрэхээ мэдэгдэж байх
- Хөлийг өвдгөөрөө нугалан эвтэйхэн хэвтэхэд нь туслах
- Хөлийг даавуугаар хучих
- Эмч үзлэгийн гэрлийн тусгалыг зөв тааруулах
- Үзлэг хийх үед давсаг шээстэй байх
- Гадна, дотно бэлэг эрхтэнг тэмтрэлтээр шарх, гэмтэл, хазсан мөр, хөхрөлт, түлэгдэл, цус хуралт болон гадны биет байгаа эсэхийг шалгана.

### Шулуун гэдэсний үзлэг

- Шулуун гэдэсний үзлэгийг хийхдээ доош харуулан, өвдөг тохойг нугалсан дөрвөн хөллөсөн байрлалд хийнэ
- Хэрэв шулуун гэдэс болон хошногоны амсар хэсэгт гэмтэл үүссэн байвал зураг авч зурган дээр тэмдэглэл хөтөлж нарийн мэргэжлийн эмчид үзүүлнэ.

### Үзлэгийн төгсгөлд

- Тэмдэглэл болон нотлох баримтын хуулбарыг хохирогч авах хүсэлтэй бол хуулбарыг хэвлэж өгнө.

- Хохирогчид аюулгүй байрлах газар байгаа эсэхийг асууж лавлах
- Мэргэшсэн сэтгэл зүйчтэй холбож өгөх
- Цааш хамтарсан багийн гишүүнд мэдээлж тохиолдол дээр багаараа ажиллан хохирогчид туслах \ёс зүй, нууцлал хангах үүднээс хамтарсан баг бүрэн бүрэлдэхүүнээрээ ийм кэйс дээр ажиллах шаардлага байхгүй байж болох юм/

### Хүснэгт 3. Бэлгийн хүчирхийлэлд өртсөн эсэхийг үнэлэх шалгуур

Бүлэг	Онцлог	Жишээ
Хэвийн	Үзлэгээр бүтцийн өөрчлөлтгүй. Хүчирхийлэлд өртсөн боловч нэн даруй эмчид үзүүлээгүй хүүхдүүдийн 80%-д нь өөрчлөлт илэрдэггүй. Гэхдээ энэ нь хүчирхийлэлд өртөөгүй гэсэн үг биш.	Сорвижсон гэмтэлтэй боловч охин хальсанд ялимгүй тэгш бус ан цав гарах нь хэвийн үзүүлэлтийн нэг юм.
Өвөрмөц бус*	Бэлгийн хүчирхийллийн улмаас үүсч болох боловч хүчирхийлэлд өртөөгүй хүүхдэд ч илэрч болох шинжүүд	<ul style="list-style-type: none"> <li>• Охин хальс, түүний орчимд тархмал улайлт байх</li> </ul>
Магадлалтай буюу өвөрмөц	Ихэвчлэн хүчирхийллийн дүнд үүсдэг боловч хүчирхийллийн бус анамнезтай байхад илэрч болох шинжүүд	<ul style="list-style-type: none"> <li>• Герпес төст БЗХӨ-үүд</li> <li>• Охин хальсны шарх, зулгарал</li> <li>• Охин хальсны арын өргөн нь нарийсах</li> </ul>
Нотлох баримт	Бэлгийн хүчирхийлэлд өртсөн үед л илэрдэг шинжүүд. Хүүхэд хүчирхийлэлд өртсөнөө мэдэгдээгүй байсан ч тухайн шинжүүдээр бэлгийн хавьтал болсныг батлана.	<ul style="list-style-type: none"> <li>• Охин хальс, үтрээний урагдал</li> <li>• Үрийн шингэн илрэх</li> <li>• Тэмбүү, заг хүйтэн (төрөлхийн бус)</li> <li>• Охин хальсгүй байх</li> <li>• Жирэмсэн байх</li> </ul>
Хүчирхийлэлтэй холбоогүй	Хэвийн биш боловч ямар нэг байдлаар хүчирхийлэлтэй холбогдохгүй шинжүүд	1. Санамсаргүй гэмтлийн дараа (найдвартай гэрчийн үгээр) үүссэн бэлгийн уруулын цус хуралт
*хүүхэд бэлгийн хүчирхийлэлд өртсөн гэдгээ илчилбэл өвөрмөц бус шинжүүд нь өвөрмөц шинж болдог		

Биеийн болон сэтгэцийн байдлыг үнэлэх үзлэгийг зохих зааврын дагуу хийж гүйцэтгэн, дээрх шинжүүдийн илрэлийг үнэлж, хүчирхийллийн аль нэг хэлбэрт өртсөн байж болзошгүй нь тогтоогдвол нэн даруй хамтарсан багийн гишүүд, ялангуяа нийгмийн ажилтан, цагдаагийн албан хаагчид мэдэгдэнэ.

## 2.4. ЯЛГАН ОНОШЛОХ НЬ

Гэр бүлийн хүчирхийлэл болон ахуйн осол нь зарим талаараа ижил шинж тэмдэг бүхий хохирол учруулсан байхыг үгүйсгэхгүй. Ийнхүү зөв оношилж чадах нь эмч, эмнэлгийн ажилтан цаг алдах, буруу дүгнэлт, эмчилгээ хийхээс урьдчилан сэргийлэх чухал ач холбогдолтой.

**Ахуйн осол гэмтлийг хүчирхийллээс ялгах нь:** Ахуйн осолд өртөж хохирсон тохиолдол нь зарим үед хамтарсан багаар авч үзэх шаардлагатай кэйс болж болно. Учир нь гэр бүлийн гишүүнийг үл хайхарсан, хараа хяналтгүй орхисон, ялангуяа архи хэрэглэдэг гэр бүлийн бага насны хүүхэд ахуйн ослоор гэмтсэн бол эмч үйлчилгээ үзүүлэхээс гадна хамтарсан

багт мэдэгдэж хүүхдийн асуудлыг хэлэлцэх шаардлага гарч болно. Энэ тохиолдолд дараах асуумжаар тодруулж болно.

- Биеийн аль хэсэгт гэмтэл бэртэл үүссэн байгаа вэ?
- Гэмтэл бэртэл болон сорвины харагдах байдал болон хэмжээ нь ямар байна вэ?
- Гэмтэл бэртэл хэрхэн бий болсон талаарх асран хамгаалагчийн өгч буй тайлбар нь илэрч буй шинжүүдтэй тохирч байгаа эсэх
- Гэмтэл бэртлийн эдгэрэлтийн төлөв байдал болон давтагдсан байдал зэрэг шинж байдалд дүгнэлт хийснээр тухайн хүнд үүссэн гэмтэл бэртэл нь энгийн ахуйн ослоос үүдэлтэй юу?, аль эсвэл хүчирхийллээс үүдэлтэй юу? гэдгийг ялган тогтоох боломжийг олгоно.
- Биеийн ил харагдах хэсэгт бэртэл гэмтэл (хөхрөлт, улайлт, хавдсан, цохигдсон, зүсэгдсэн, түлэгдсэн шарх, яс цуурсан байдал, шүдний ор, мөр г.м)-ийн шинжүүд бий эсэхийг шалгах
- Эдгээр шинж нь тухайн бэртэл гэмтлийг үүсгэсэн гэх шалтгаантай тохирч буй эсэхийг тодруулах

#### Хүснэгт 4. Ахуйн осол гэмтэл ба хүчирхийллийн гэмтэл бэртэл, ялгаатай байдал

Гэмтэл, бэртэл, түүний шинж	Хүчирхийллээс үүдэлтэй бол	Ахуйн ослоос үүдэлтэй бол
Хөхрөлт	Өгзөг, хонго, гуяны ард, тахим тушаа, хэвлийн гадна тал, бэлэг эрхтэн зэрэг далд газар болон хацар, чихний гэдэс, дээд уруул, бугалга ба шууны дотор та, хүзүү зэрэг нүдэнд ил харагдах биеийн хэсэгт хөхрөлт үүсэх нь голдуу бие махбодын хүчирхийлэлтэй холбоотой. Хүчирхийллийн үед юу хэрэглэснээс хамааран янз бүрийн хэлбэртэй хөхрөлт үүсэх ба эдгэрэлтийн харилцан адилгүй үе шатанд яваа, ахин давтагдсан шинжтэй хөхрөлт байдаг. Мөн хөхрөлт нь шүд, хуруу, гогцоорсон язралттай ором дагалдсан, сорви үлдээсэн байх нь хүчирхийлэлтэй холбоотой.	Бүх насны хүүхдийн өвдөг, тохой, шуу, шилбэ, дух эрүү зэрэг хэсгүүдэд хөхрөлт голдуу үүсдэг. Ялангуяа өвдөг шилбэ хамгийн их өртдөг. Мөлхөж сурч байхдаа, хөлд орж эхлэх үедээ хүүхэд духаа хамгийн их хөхрүүлдэг. Бүүдрэх болон унахад дугуйдуу хэлбэртэй тодорхойлох онцлог байхгүй хэв шинжит хөхрөлт үүсгэнэ. Дөнгөж төрсөн нярай эхэндээ хацар, чих, хамар, нүдээ маажсанаас энгийн шарх, маажсан орыг үлдээдэг ба хумсыг нь тогтмол авч байвал дахин давтагдахгүй.
Түлэгдэлт	Санаатайгаар үүсгэсэн, тамхины түлэгдэлт нь дугуй хэлбэртэй, хэвээр дарсан мэт, хэмжээний хувьд нэг хэвийн байдаг. Халуун зүйл рүү түлхэгдсэн хүүхдийн түлэгдэлт нь ихэвчлэн 2 дугаар зэргийн, цэврүүгүй байна. Бэлэг эрхтэн, хошног санамсаргүй байдлаар түлэгдэх нь маш ховор.	Хүүхэд хуруу болон алгаараа аливаа зүйлийг туршиж үздэг тул энэ хэсгийн түлэгдэлт нь голдуу санамсаргүй тохиолдлоор үүсэх магадлалтай. Мөн санамсаргүй байдлаар үүссэн түлэгдэлтээс голдуу үсэргэсэн, цацарсан хэлбэртэй тодорхой зааггүй ул мөр үлдэх талтай. Хүүхэд гэнэтийн тохиолдлоор халуун зүйлд түлэгдвэл рефлексээрээ холддог тул түлэгдэлтийн хүнд хөнгөн нь түлсэн зүйл хэр халуун байсан, ямар хугацаанд байснаас хамаарна.
Толгойн бэртэл гэмтэл	Толгойн хэсэгт цусан хавдар үүсэх нь ихэнхдээ гадны нөлөөтэй байдаг. Толгойд хэд хэдэн газар нэгээс илүү гэмтэл үүсэх, том том халцархайнууд үүсэх зэрэг нь хүчирхийлэлтэй холбоотой байх нь түгээмэл.	Цусан хавдар бүр толгой руу цохисноос үүсдэггүй ба энэ өвчнөөр өвдсөн хүүхдийн тэн хагасаас илүү хувьд нь гавлын ясны бэртэл харагдахуйц гэмтэл байдаггүй.

Ясны бэртэл гэмтэл	Мушгирч үүссэн ясны бэртэл, яс хугарч хэлтэрсэн байх, дал, эгэм, хавирга, өвчүү гэмтэх зэрэг нь голдуу санаатай үүсгэгдсэн байх магадлалтай.	Бага насны хүүхэд газар унахдаа аль нэг ясаа хугалахаар хүчтэй унадаггүй бөгөөд яс хугарч гэмтэхээр тийм өндөрт гарч чаддаггүй. Дөнгөж хөлд орж байгаа хүүхэд гүйж байхдаа нэг хөлдөө тээглэж унах үед ховор тохиолдолд мушгирсан хугарал тохиолдож болно.
--------------------	--	--

Нэг бус удаа ижил төрлийн гэмтэлд өртсөн байдлыг илтгэх эдгэрэлтийн янз бүрийн шатанд байгаа гурав ба түүнээс дээш бэртэл гэмтлүүд үзлэгээр илрэх зэрэг нь хүчирхийлэлд өртсөн байж болзошгүйг илтгэдэг.

Ахуйн санамсаргүй ослоос үүссэн гэмтэл бэртэл нь зүй бус харилцсанаас болж үүсдэг (хөхрөлт, түлэгдэлт, толгой хэвлийн хөндийн гэмтэл, ясны бэртэл, өсөлтийн бэрхшээл зэрэг) гэмтэл, бэртлийн үндсэн хэв шинжүүдэд өөр өөр хэлбэрээр илэрдэг.

### **Давтан үзлэг товлох**

Давтан үзлэг товлох зорилгоор гуравдагч урьдчилан сэргийлэлтийг хийж хохирогч гэр бүлийн гишүүдийн сэтгэл санаа, бие бялдар, амьдралын хэв маягийг эргэн хэвийн байдалд оруулахад туслалцаа үзүүлэх. Давтан үзлэгийг 2 долоо хоног, 1 сарын зайтай ирж үзүүлэхийг зөвлөх

- Дахин гэр бүлийн хүчирхийллийн хохирогч болохоос урьдчилан сэргийлэх шаардлагатай тохиолдолд сэтгэл зүйчтэй холбож өгөх
- Хувь хүний хөгжлийн талаар сургалтад хамруулах

### **2 долоо хоногийн давтан үзлэг дээр**

- Авсан гэмтлийн эдгэрлийг үнэлж дүгнэх
- Бэлгийн замын халдварт өвчин шинжилгээгээр илэрсэн тохиолдолд эмчилгээ бичиж өгөн явцыг хянах
- Жирэмслэлтээс сэргийлэх арга хэрэглэсэн эсэх дахин тестээр шалгах
- Хохирогчийн сэтгэцийн эрүүл мэндийг үнэлж дүгнээд сэтгэл зүйчид үзүүлэх шаардлагатай бол холбон өгөх
- "В" вирусийн эсрэг вакцин тариулахыг зөвлөх
- Биеийн гэмтэл болон сэтгэлийн хямрал эмчид очсоноос хойш сайжраагүй тохиолдолд товлосон хугацаанаас өмнө хэзээ ч хамаагүй эмчид хандах

### **1 сарын дараах давтан үзлэг дээр**

- Хохирогчийн сэтгэл зүйн байдлыг үнэлж дүгнэх
- Амиа хорлох оролдлого хийсэн эсэх, архи мансууруулах төрлийн эм хэрэглэсэн эсэхийг асуумжийн аргаар асууж лавлаж, дүгнэх
- Сэтгэлзүйн хямрал илрэх, амиа хорлох оролдлого хийсэн хохирогчдод сэтгэлзүйн зөвлөгөө өгөх, сэтгэл зүйчтэй холбож өгөх
- Өвчтөний биеийн ерөнхий байдлыг үзлэгээр үнэлэх үүнд нэмэлт шинэ гэмтэл авсан эсэх, өмнөх гэмтэл бүрэн гүйцэт эдгэсэн эсэх

## 2.5. БАРИМТЖУУЛАЛТ

Эмчийн үзлэгийн дүгнэлт, цаг тухайд нь хөтөлсөн баримтжуулалт, зураг зэрэг нь цагдаа, шүүхийн үйл ажиллагаанд хөдөлшгүй баримт, нотолгоо болдог. Иймд үзлэг, оношилгоо, дүгнэлт, нотолгоог дараа нөхөн бичих нөхцөлтэйгөөр үлдээж хэрхэвч болохгүйг анхаарах хэрэгтэй<sup>11</sup>.

Тэмдэглэл хөтлөхдөө юуг анхаарах ёстой вэ?7:

- Хохирогчийн хэлсэн үгийг тэмдэглэхдээ өвчтөн яг юу гэж хэлснийг хашилтад дотор тэмдэглэх "Манай аав миний нүүр рүү цохисон" гэх мэт. Эмч өөрийн үзэл бодлоо тэмдэглэлд тусгаагүй байх ёстой.
- Осол гэмтлийг баримтжуулахдаа аль болох дэлгэрэнгүй тэмдэглэх шаардлагатай (төрөл, цар хүрээ, байршил) биеийн зураглалыг ашиглан гэмтлийг тэмдэглэх. Жишээ нь: «хүүхдийн бугалга дээр хоёр зөв дугуй хэлбэрийн 2 см орчим хэмжээтэй, 4 ширхэг хөхөрсөн толбо байсан» Хүүхэд: «Би унасан гэхдээ би юу болсныг үнэхээр санахгүй байна гэж хэлсэн» гэх мэт
- Баримтыг бүрдүүлэхдээ он сар өдөр цагийг тэмдэглэх, гэмтэл авсан газруудыг зурж тэмдэглэх болон гэрэл зураг авч баримтжуулах.
- Тэмдэглэлд аль болох товчилсон үг ашиглахгүй байх хэрэгтэй.

Зураг 3. Баримтжуулалт буюу нотлох баримт цуглуулахад анхаарах асуудал



<sup>11</sup> <https://training.improдова.eu/en/training-materials-for-the-health-sector/> accessed on 15th of August

## Санамж

Бага насны хүүхэд, насан хүрээгүй жирэмсэлсэн, үр хөндүүлсэн, төрсөн тохиолдлыг эмнэлгийн ажилтууд онцгой анхаарах шаардлагатай бөгөөд ийм тохиолдолд цагдаагийн байгууллага, эрүүл мэндийн байгууллагууд хоорондоо мэдээлэл солилцож, хуульд заасан холбогдох ажиллагааг явуулна.

Үзлэгийн тэмдэглэлийг зохих журмын дагуу хөтлөн, боломжтой бол хүчирхийллийн ул мөрийг баримтжуулан зураг авч, шаардлагатай анхан шатны тусламжийг үзүүлэх ажлыг зохион байгуулна. Тухайлбал:

1. Бие махбодын хүчирхийллийн улмаас үүссэн байж болохуйц гэмтэл, бэртэл, түлэгдэлтийн хүнд, хөнгөний зэргээс хамааран нарийн мэргэжлийн тусламж үйлчилгээ шаардагдахааргүй байвал өрх, сумын эмнэлгийн нөхцөлд анхдагч цэгцлэлт хийж, ариутгаж цэвэрлэн, цэвэр боолт хийнэ. Шархны эдгэрэлтийн байдлаас хамаарч тодорхой хугацаанд хянана. Гэрийн нөхцөлд эмчлэх боломжтой түлэгдэлтийн шарханд гар доорх энгийн эм түрхлэг (Хоромхон, чацарганы тос, панкепсинтэй тос гэх мэт) түрхэхийг зөвлөнө. Биеийн эсэргүүцлийг сайжруулах, дархлаа дэмжих энгийн эмчилгээ, витамин эмчилгээг зөвлөнө.
2. Өсөлтийн бэрхшээлтэй хүүхдэд хангалттай хоол өгч сувилахад хурдан жиндээ хүрдэг.
3. Толгой, хэвлийн гэмтэл бэртэл, дотуур цус алдалтын шинж илэрсэн, ясны гэмтэл үүссэн болон сэтгэл санааны хүчирхийлэлд өртсөн байгаа тохиолдолд нэн даруй нарийн мэргэжлийн эмчийн тусламжид илгээнэ.
4. Ноцтой хүнд гэмтэл авсны улмаас ухаангүй байгаа, бэлгийн хүчирхийлэлд өртсөн, амиа егүүтгэхийг завдсан зэрэг тохиолдолд яаралтай хамгааллын арга хэмжээ авч, Улаанбаатар хотод байгаа бол холбогдох мэргэжлийн эмнэлэгт, аймгийн төвүүдэд бол мэс засал гэх мэт мэргэжлийн тасгуудад, сумын түвшинд бол сумын эмнэлэгт, нарийн мэргэжлийн эмчилгээ оношилгоо шаардлагатай бол аймгийн нэгдсэн эмнэлэг болон бүсийн оношилгоо эмчилгээний төвд хүргүүлнэ.
5. Бэлгийн хүчирхийлэлд өртсөн байж болзошгүй тохиолдолд биеийн үзлэгийг зохих зааврын дагуу боломжийн хэмжээнд хийж, тэмдэглэлийг нарийвчлан бичиж, баримтжуулна. Мөн шинжээч эмч рүү илгээнэ.
6. Хүүхэд хамгааллын үйлчилгээнд хамрагдсан хүүхдийн биеийн болон сэтгэцийн эрүүл мэндийн байдлыг зохих хуваарийн дагуу хянаж, шаардлагатай үед тогтмол хугацаанд хяналтын үзлэгт хамруулж болно.
7. Баримтыг хөтлөхдөө үргэлж хар өнгийн бал, бэх ашиглана.
8. Хүүхдийн өмсөж ирсэн хувцсыг зарим шаардлагатай үед нотлох баримт болгон ашиглах
  - Хэрэв хүүхэд гэмтэж бэртэх, хүчирхийлэлд өртсөн бол ерөнхий дүр төрхийг дээрээс доош харж ажиглахдаа цус алдалт, хөхөрсөн, улайсан, зүсэгдсэн, үрэлт үүссэн, хазсан, хугарсан шинж тэмдгийг сайтар анхаарч тэмдэглэл хөтөлнө
  - Биеийн гэмтлийг тодорхой тэмдэглэх
  - Гэмтлийн хэмжээг тэмдэглэх (хэлбэр, хэмжээ)
  - Гэмтэл авсан хэсгийн өнгө, хөхрөлт байгаа эсэх?
  - Хугарал байгаа эсэх?

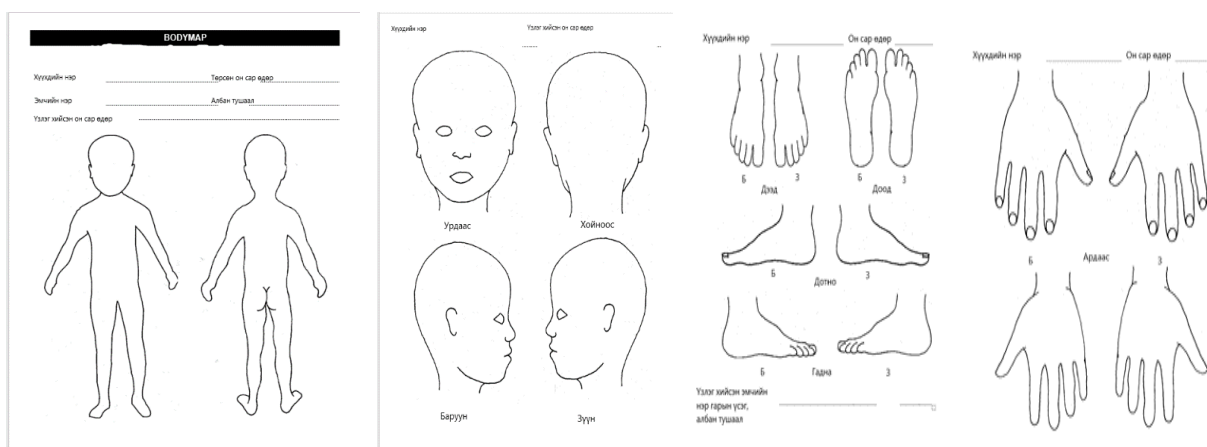


- Гэмтэл авсан хэсэгт эсвэл ойролцоо газар хаван байгаа эсэх?
- Цус алдалт байгаа эсэх?
- Гэмтэл авсан хэсэг цэвэр эсэх? Шарх бохир эсэх
- Гэмтлийн улмаас хөдөлгөөн хязгаарлагдсан эсэх?
- Түлэгдэл, цэврүү үүссэн эсэх?
- Халуурч байна уу?
- Гэмтэл авсан хэсэгт эмзэглэлтэй эсэх?
- Биеийн байрлал албадмал байрлалд орсон эсэх?

## Санамж

Хамгийн гол нь бичлэг хийсэн огноо, цаг болон бичлэг хийсэн хүний нэр, албан тушаалыг бичиж тэмдэглэх, шаардлагатай тохиолдолд нэмэлт тайлбар бичих

**Зураг 4.** Биеийн үзлэг хийхэд тэмдэглэх загвар



## БИЕИЙН ЗУРАГ



**ХЭМЖИЛТИЙГ  
ХЭРХЭН ХИЙХ  
ВЭ?**

Хэмжилтийг хийхдээ шугамыг ашиглан гэмтлийн цар хүрээг тодорхойлж зураг авч баримтжуулна



**ГЭМТЛИЙГ  
ХЭРХЭН  
ТЭМДЭГЛЭХ ВЭ?**

Хөхрөлт  
Хазсан ором  
Зүсэгдсэн шарх  
Зулгарал  
Түлэгдэлт  
Цус алдалт  
Хугарлыг тус тус зурган дээр байрлал болон хэмжээтэй хамт тэмдэглэх



**Зураг яаж  
дарах вэ?**

Бэртэл гэмтлийн байдлыг фото зургаар баримтжуулахдаа эхэлж заавал бүтэн биеэр нь зургийг нь авч дараа нь тухайн бэртэж гэмтсэн газруудыг хэсэгчлэн авна



## 2.6 ЯАРАЛТАЙ ҮЕД АВАХ АРГА ХЭМЖЭЭ

Гэр бүлийн хүчирхийлэлд өртсөн хохирогч нь амь насанд аюултай эсвэл хүнд гэмтсэн бол яаралтай тусламж үзүүлж дараагийн шатлалын эрүүл мэндийн үйлчилгээнд шилжүүлнэ.

Яаралтай эмнэлэгт хэвтүүлэх шаардлагатай хүндрэлүүд<sup>12</sup>:

- Их хэмжээний гэмтэл авсан тохиолдол (хоёр болон түүнээс дээш эрхтний хавсарсан гэмтлүүд)
- Сэтгэцийн гүн хямралд орох (жишээ нь: ярьж, хөдөлж, өөрийгөө илэрхийлж чадахгүй байх)
- Амьсгалын замын хямрал
- Арьс салст, эд эрхтний бүрэн бүтэн байдал алдагдаж их хэмжээний цус алдах
- Аль нэг үений хөдөлгөөн хязгаарлагдах (хаван, хугарал, мултрал, үрэвсэл)
- Дунд болон хөнгөн зэргийн гэмтэлтэй хохирогчийг эмнэлгийн нөхцөлд анхан шатны арга хэмжээг авах
- Антибиотик уулгах (үрэвсэл болон халдварт өвчний үед)
- Өвчин намдаах эм (Өвдөлт намдаах зорилгоор)
- Тайвшруулах эм өгөх (Сэтгэцийн гүн хямралд орсон хүнд тайвшруулах эм аль болох их хэмжээгээр бичиж өгөхгүй байх учир нь эмийн тунг хэтрүүлж амиа хорлох аюултай)
- Насанд хүрээгүй охид, эмэгтэйчүүдэд бэлгийн хүчирхийллийн дараа жирэмснээс хамгаалах эм уухыг зөвлөх
- “В” вирусийн эсрэг вакцин хийлгэж байсан эсэхийг асуух вакцин хийлгэж байгаагүй тохиолдолд “В” вирусийн эсрэг 3 тунгийн вакцин хийлгэхийг зөвлөх
- Гэрийн нөхцөлд ил шархыг яаж эмчлэх талаар зааж зөвлөх
- Зовуурь нэмэгдэх, өндөр халуурах тохиолдолд харьяа дүүргийн эмчид яаралтай үзүүлэхийг зөвлөх
- Хохирогчид эмийн үйлдэл, эмнээс үүдэлтэй илэрч болох гаж нөлөөг сайтар тайлбарлах
- Насанд хүрсэн эмэгтэйд цаашид бэлгийн харилцаанд орохдоо 3-5 сарын хугацаанд хамгаалалт хэрэглэхийг зөвлөх учир нь бэлгийн замын халдварт өвчин илэрсэн тохиолдолд бусдад дамжуулах эрсдэлтэй.

## 2.7 ХОЛБОН ЗУУЧЛАХ

Холбон зуучлах үйлчилгээ нь хохирогч, түүний гэр бүлийн гишүүдэд хүчирхийллийн улмаас учирсан, учирч болзошгүй хор уршиг, үр дагаварыг арилгах зорилгоор шаардлагатай хамгаалалт, үйлчилгээ, туслалцаа үзүүлэх, холбогдох мэргэжилтэн, байгууллагад холбож өгөх, үйлчилгээний чанар, үр дүнд хяналт тавих, үнэлэх цогц үйл явцыг хэлнэ<sup>13</sup>.

Хамтарсан багийн гишүүний хувьд эмч, эмнэлгийн мэргэжилтэн холбон зуучлах

<sup>12</sup> World Health Organization. (2014). Health care for women subjected to intimate partner violence or sexual violence: A clinical handbook (No. WHO/RHR/14.26). World Health Organization page 48-52

<sup>13</sup> Хөдөлмөр, нийгмийн хамгааллын сайдын 2017 оны А/73 дугаар тушаал. Холбон зуучлах үйлчилгээний журам

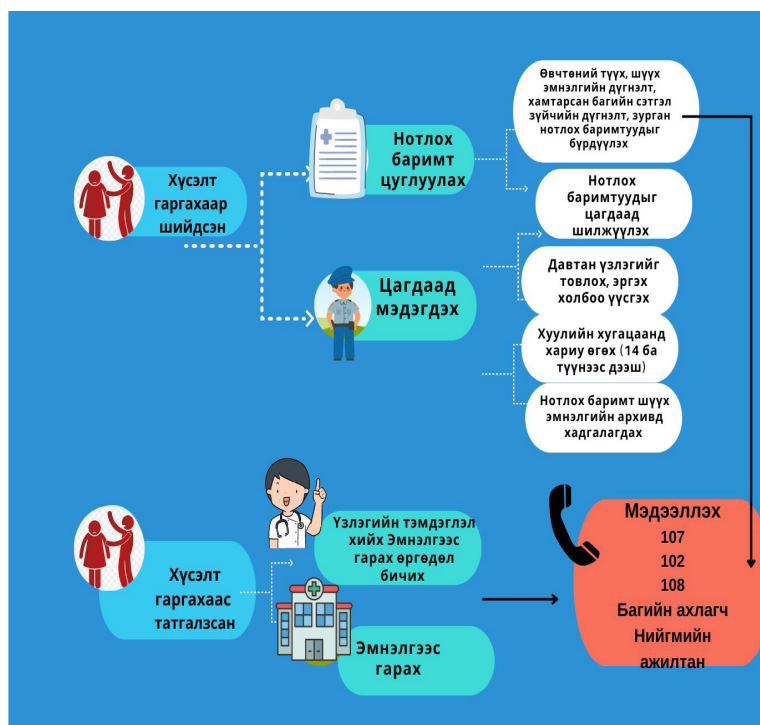
үйлчилгээг үзүүлэхдээ доорх зарчмыг баримтална. Үүнд:

- Аюулгүй байдлыг тэргүүн ээлжинд хамгаална: Холбон зуучлах үйлчилгээ үзүүлэхдээ хохирогчийн аюулгүй бадлыг нэн тэргүүн зэрэгт тавина.
- Нууцлалыг чандлан хадгална: Хохирогчийн нэр төр, үнэ цэнэ, өөртөө итгэх итгэл, үнэлэмж, хувийн нууцтай байх, эрхийг хүндэтгэнэ. Хохирогчийн бичгээр өгсөн зөвшөөрөлгүйгээр түүнтэй холбоотой мэдээллийг задруулахыг хориглоно.
- Хохирогчийн зөвшөөрөл, оролцоог хангана: Холбон зуучлах үйлчилгээ үзүүлэх бүхий л үйл явцад хохирогчийн сонголт хийх, шийдвэр гаргах эрхийг хүлээн зөвшөөрнө. Өөртэй нь хамаатай шийдвэр гаргах үйл явцад хохирогчийн оролцоог хангана. 2.4. Ялгаварлан гадуурхахгүй байна: Хохирогчид үйлчилгээ үзүүлж буй ажилтнууд нас, хүйс, яс үндэс, нийгмийн гарал, боловсрол, шашин шүтлэг, итгэл үнэмшил, үзэл бодол, гэрлэлтийн байдал, эдийн засгийн боломж, бэлгийн чиг баримжаа, хөгжлийн бэрхшээл болон бусад байдлаар ялгаварлан гадуурхахгүй байна.

**Зураг 5.** Гэр бүлийн хүчирхийлэлд өртсөн болон өртөж болзошгүй тохиолдлыг илрүүлэх, мэдээлэх, тусламж үйлчилгээ

### ГЭР БҮЛИЙН ХҮЧИРХИЙЛЭЛД ӨРТСӨН

Эмнэлэгт хандсан



## АШИГЛАСАН МАТЕРИАЛ

1. Гэр бүлийн хүчирхийлэлтэй тэмцэх тухай хууль, Төрийн мэдээлэл эмхтгэл, УБ.,2017, №5
2. Хөдөлмөр, нийгмийн хамгааллын сайдын 2017 оны А/73 дугаар тушаал. Холбон зуучлах үйлчилгээний журам
3. Эрүүл мэндийн сайдын 2017 оны А/394 дүгээр тушаал, Хохирогчид эмнэлэгийн тусламж, үйлчилгээ үзүүлэх журам
4. Contemporary Pediatrics, Getting Into Adolescent Heads- July 1988, by John M. Goldenring, MD, MPH, & Eric Cohen, MD
5. Rinehart, W., Rudy S. and Drennan, M. GATHER Guide to Counseling. Population Reports, Series J, No. 48, Baltimore, Johns Hopkins University school of Public Health, Population Information Program, December 1998.
6. UNICEF. (2012). Caring for child survivors of sexual abuse
7. Violence Against Women Disabilities healthcare providers guide
8. World Health Organization. (2014). Health care for women subjected to intimate partner violence or sexual violence: A clinical handbook (No. WHO/RHR/14.26).
9. <https://training.improdova.eu/en/training-materials-for-the-health-sector/>

